

	PROCEDURE D'INSTALLATION DU LOGICIEL SAMS	MDJ-SAMS-INST-APP-05
		<i>Date de rédaction 27/11/06</i>

**LOGICIEL
SAMS 3.00H**

**Procédure d'installation
du logiciel SAMS**

<MDJ-SAMS-INST-APP-05>

	Nom	Entité	Date
Auteur(s)	Pierre LEFEBVRE	SODIFRANCE	

Liste de diffusion

Nom	Pour application	Pour information
Pierre LEFEBVRE		X
Reynald POIDEVIN	X	

	<i>Référence du document</i>		<i>Version 5.0</i>	<i>Page 1 / 9</i>
<i>Ce document est la propriété de Sodifrance et ne peut être communiqué à un tiers sans son autorisation</i>				

	PROCEDURE D'INSTALLATION DU LOGICIEL SAMS	MDJ-SAMS-INST-APP- 05
		<i>Date de rédaction 27/11/06</i>

Table des matières

1 Objectifs.....	3
2 Installation WAMP5.....	3
2.1 Introduction.....	3
2.2 Installation.....	3
3 Compatibilité plateforme Linux.....	6
4 Installation des sources de l'application.....	6
5 Configuration de l'application.....	6
5.1 Introduction.....	6
5.2 Fichier config.php.....	6
5.3 Démarrage de l'application.....	8

	<i>Référence du document</i>		<i>Version 5.0</i>	<i>Page 2 / 9</i>
<i>Ce document est la propriété de Sodifrance et ne peut être communiqué à un tiers sans son autorisation</i>				

	PROCEDURE D'INSTALLATION DU LOGICIEL SAMS	MDJ-SAMS-INST-APP- 05
		<i>Date de rédaction 27/11/06</i>

1 Objectifs

Ce document a pour objectif de décrire le mode opératoire permettant d'installer l'application SAMS version 3.00. Cette procédure décrit :

- L'installation d'un environnement WAMP complet
- L'installation des sources de l'application SAMS

2 Installation WAMP5

2.1 Introduction

L'application SAMS nécessite l'installation d'un environnement permettant d'exécuter du Php.

Il a été choisit d'installer le kit de développement WAMP5 (WampServer). Cet environnement se compose d'un serveur web Apache et de PHP5, ainsi que le moteur de base de données MySQL avec son outil d'administration. Cet environnement est disponible sur le site <http://www.wampserver.com>.

2.2 Installation

La procédure d'installation de WAMP5 est guidé par un « wizard » intégré à l'outil. Nous détaillons, ci-dessous, la procédure d'installation, pas à pas.

Démarrer l'installateur WAMP5 :

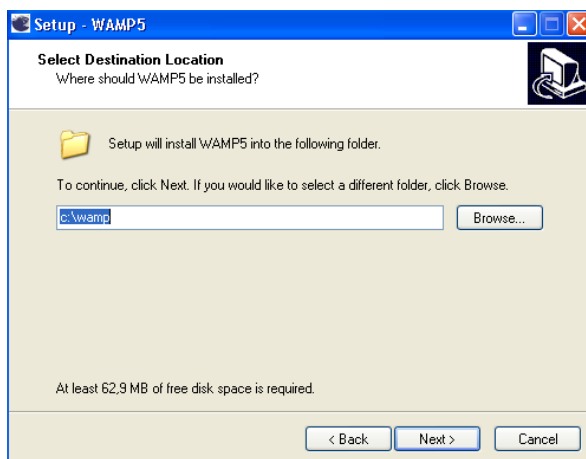


Cliquez sur « Next> pour continuer la procédure.

	<i>Référence du document</i>		<i>Version 5.0</i>	<i>Page 3 / 9</i>
<i>Ce document est la propriété de Sodifrance et ne peut être communiqué à un tiers sans son autorisation</i>				

	PROCEDURE D'INSTALLATION DU LOGICIEL SAMS	MDJ-SAMS-INST-APP- 05
		<i>Date de rédaction 27/11/06</i>

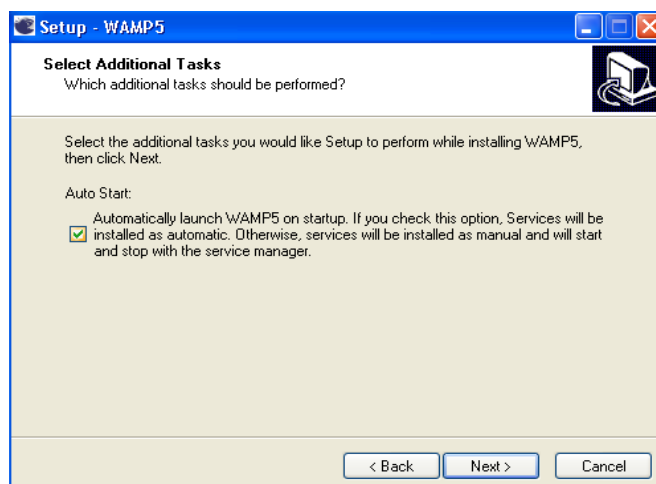
Accepter les termes de la licence et poursuivez.



Choisissez le répertoire où sera installé WAMP5. En cliquant sur « Browser », vous choisissez un répertoire. Par défaut, le répertoire « C:\WAMP » est choisi. Cliquez sur « Next » pour continuer.

Vous pouvez changer le nom du raccourci si vous le désirez. Une fois cette étape effectuée, cliquez sur « Next> ».

Vous pouvez choisir de lancer WAMP5 au démarrage de la session Windows. Cette option est au choix de l'utilisateur.

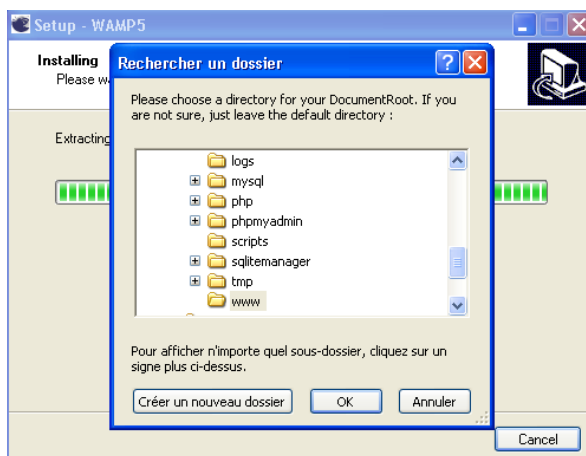
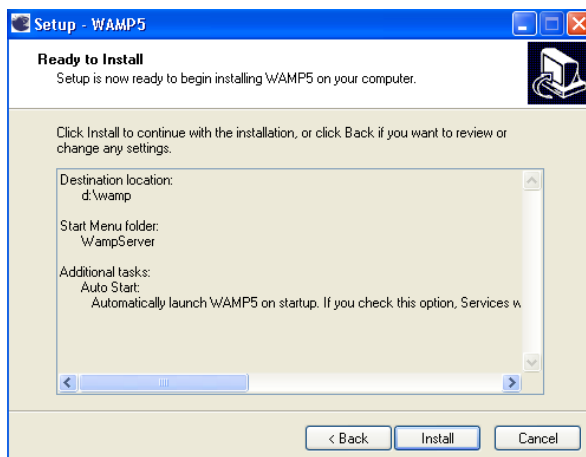


Cliquez sur « Next » pour continuer.

	<i>Référence du document</i>		<i>Version 5.0</i>	<i>Page 4 / 9</i>
<i>Ce document est la propriété de Sodifrance et ne peut être communiqué à un tiers sans son autorisation</i>				

	PROCEDURE D'INSTALLATION DU LOGICIEL SAMS	MDJ-SAMS-INST-APP- 05
		<i>Date de rédaction 27/11/06</i>

L'écran suivant récapitule les informations saisies et propose de démarrer l'installation de WAMP5. Une fois les informations validées, vous pouvez lancer l'installation.



A la fin de l'installation, un écran de recherche apparaît. Il s'agit de sélectionner l'emplacement du « DocumentRoot ». Le « DocumentRoot » par défaut est le sous-répertoire www de WAMP.

C'est dans ce répertoire que se place habituellement les applications utilisées.

Une fois, le répertoire sélectionné, il ne vous reste plus qu'à choisir le navigateur de votre choix utilisé par défaut avec WAMP.

L'installation prend fin. Vous pouvez maintenant lancer le serveur WAMP.

	<i>Référence du document</i>		<i>Version 5.0</i>	<i>Page 5 / 9</i>
<i>Ce document est la propriété de Sodifrance et ne peut être communiqué à un tiers sans son autorisation</i>				

	PROCEDURE D'INSTALLATION DU LOGICIEL SAMS	MDJ-SAMS-INST-APP- 05
		<i>Date de rédaction</i> 27/11/06

3 Compatibilité plateforme Linux

Il est possible d'installer le logiciel sur une plateforme Linux. La méthode d'installation sous Linux dépend de la distribution du système d'exploitation. Il faut se référer aux numéros de versions des éléments à installer (Apache 2.0.5x, PHP 5.1.4 et MySQL 5.0.22) et les installer via le gestionnaire de packages (si la distribution le permet) ou par le moyen proposé par la distribution installée.

4 Installation des sources de l'application

L'installation des sources de l'application se fait par simple copier/coller du répertoire des sources de l'application dans le répertoire dont le nom a été associé à « DocumentRoot ». Ce répertoire correspond à celui indiqué lors de la création de l'alias par la console d'administration WAMP par la commande « Add an alias » (fichier C:\WAMP\Apache2\conf\httpd.conf). Suite à cette installation, les modifications manuelles à apporter sont décrites dans le chapitre suivant.

5 Configuration de l'application

5.1 Introduction

La nouvelle application SAMS stocke les informations dans un fichier de configuration. Ce fichier se trouve : `_commun/include/config.php`.

5.2 Fichier config.php

	<i>Référence du document</i>		<i>Version</i> 5.0	<i>Page</i> 6 / 9
<i>Ce document est la propriété de Sodifrance et ne peut être communiqué à un tiers sans son autorisation</i>				

	PROCEDURE D'INSTALLATION DU LOGICIEL SAMS	MDJ-SAMS-INST-APP-05
		<i>Date de rédaction 27/11/06</i>

```

<?php
// Parametres de connexion mySQL
$sql_serveur = "localhost"; // Serveur mySQL
$sql_base = "sams2"; // Base de donnees mySQL
$sql_login = "root"; // Login de connexion a mySQL
$sql_password = "root"; // Mot de passe pour mySQL

// Parametres HTTP
$root = "http://localhost/sams" ;

// repertoire utilise pour les fichiers Upload
$path_upload = "c:/temp/uploads/" ;
$path_EDI = "c:/temp/EDI/";
// version //
$version = "3.10a";

// Code du profil utilisateur à conserver (administrateurs)
$codeProfilUtilisateurProtege = 'ADMIN' ;

// ----- A NE PAS MODIFIER ----- //
$scheme = "sams" ;
$extension = ".php" ;
$extensionClass = ".class.php" ;

$error_page = "/_commun/php/pages/error" ;
$exit_page = "/_commun/php/pages/exit" ;
$root_page = "index" ;

$url_router = $root."/_commun/php/fw/roter.php" ;
$url_connecter = $root."/_commun/php/fw/connecter.php" ;
$url_deconnecter = $root."/_commun/php/fw/deconnecter.php" ;
$url_fw_js = $root."/_commun/parametres/js/fw-php.js" ;
$url_fw_css = $root."/_commun/parametres/css/php.css" ;

$langue = "fr" ;
// ----- //

```

Ce fichier se compose de deux parties :

- une partie paramétrage
- une seconde partie dédiée au système et à ne pas modifier.

Les modifications à apporter sont les suivantes :

• **PARTIE BASE DE DONNEES**

`$sql_serveur = "localhost";` | Indiquer le nom du serveur se lequel se trouve MySQL
`$sql_base = "xxxxxx";` | Indiquer le nom de la base de données (cf. procédure de création d'une base de données SAMS)
`$sql_login = "root";` | Renseigner le login de connexion
`$sql_password = "";` | Si besoin, renseigner le mot de passe pour MySQL

• **PARTIE HTTP**

`// Parametres HTTP`
`$root = "http://localhost/xxxxxx" ;` | Indiquer l'URL du site (nom du répertoire où à été installée l'application (alias))

• **PARTIE UPLOAD**

`// repertoire utilise pour les fichiers Upload`
`$path_upload = "d:/temp/uploads/" ;`
`$path_EDI = "d:/temp/EDI/";`

	<i>Référence du document</i>		<i>Version 5.0</i>	<i>Page 7 / 9</i>
<i>Ce document est la propriété de Sodifrance et ne peut être communiqué à un tiers sans son autorisation</i>				

	PROCEDURE D'INSTALLATION DU LOGICIEL SAMS	MDJ-SAMS-INST-APP- 05
		<i>Date de rédaction 27/11/06</i>

Pour cette partie, donner le chemin absolu du répertoire de réception des fichiers « upload » et des fichiers d'édition au format Calc.

- **PARTIE VERSION**

```
// version //
$version="3.00"
```

- **CODE DU PROFIL UTILISATEUR**

```
// Code du profil utilisateur à conserver (administrateurs)
$codeProfilUtilisateurProtege = 'ADMIN' ; Code du profil associé aux
administrateurs. Permet de protéger ces
                                profils contre une suppression accidentelle
```

	<i>Référence du document</i>		<i>Version 5.0</i>	<i>Page 8 / 9</i>
<i>Ce document est la propriété de Sodifrance et ne peut être communiqué à un tiers sans son autorisation</i>				

	PROCEDURE D'INSTALLATION DU LOGICIEL SAMS	MDJ-SAMS-INST-APP- 05
		<i>Date de rédaction 27/11/06</i>

5.3 Démarrage de l'application

Si vous démarrez pour la première fois l'application SAMS, vous devez entrer dans les zones de saisies les informations suivantes :

Type de site : ADM

Ville : PARIS

Nom : ADMIN

Prénom : <vide>

Mot de passe : ADMIN (en majuscule)

	<i>Référence du document</i>		<i>Version 5.0</i>	<i>Page 9 / 9</i>
<i>Ce document est la propriété de Sodifrance et ne peut être communiqué à un tiers sans son autorisation</i>				